

# Kuortane

## Länsirannan yleiskaava-alueen muinaisjäännösinventointi 2008



Timo Jussila



Kustantaja: Kuortaneen kunta

**Sisältö:**

<b>Perustiedot</b> .....	<b>2</b>
<b>Inventointi</b> .....	<b>3</b>
<b>Yleiskartta</b> .....	<b>4</b>
<b>Muinaisjäännökset</b> .....	<b>5</b>
KUORTANE 110 LÄNSIRANTA NISULA.....	5
KUORTANE 111 LÄNSIRANTA YLI-NISULA .....	7
KUORTANE 112 SEPPÄLÄN TERVAHAUTA .....	9
<b>Vanhat kartat</b> .....	<b>11</b>

**Kansikuva:** Nisulan kivikautinen asuinpaikka pellossa kuvan etualalla. Kuvattu itä-kaakkoon.

**Perustiedot**

**Alue:** Kuortaneen länsiranta, yleiskaavan laajennusalue. Ks. yleiskartta.

**Tarkoitus:** Tarkistaa riittävässä määrin, tihein pistokokein ja maastoltaan muinaisjäännöksille otollisilla alueilla onko alueella muinaisjäännöksiä. Etsiä uusia muinaisjäännöksiä. Alustavasti rajata muinaisjäännökset niin, että ne voidaan asianmukaisesti merkitä kaavaan.

**Työaika:** Kenttätöaika: 14.5. ja 14.10.2008.

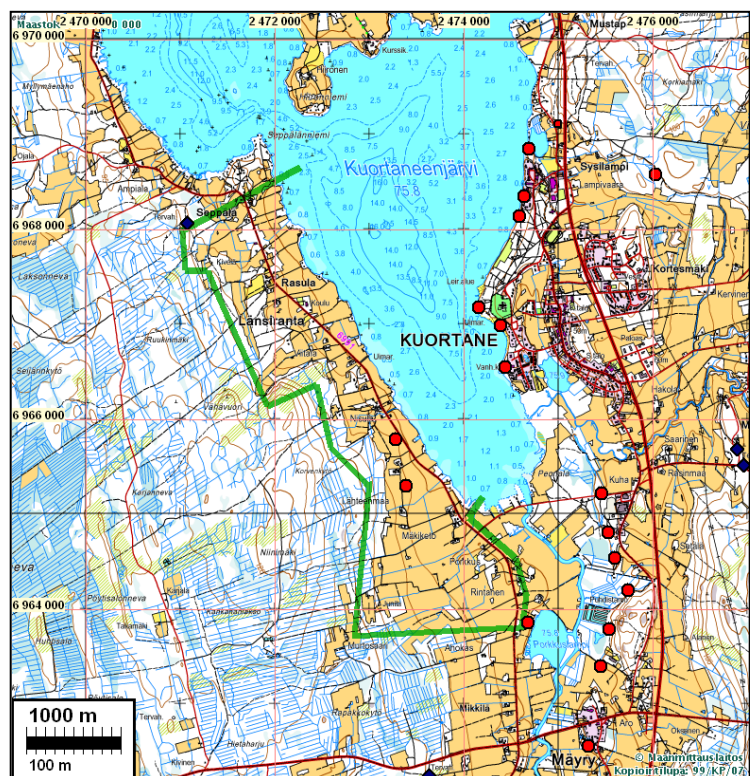
**Kustantaja:** Kuortaneen kunta

**Tekijät:** Mikroliitti Oy, Timo Jussila ja yhtenä päivänä Hannu Poutiainen.

**Aiemmat tutkimukset:** -

**Tulokset:** Tutkimusalueelta ei aiemmin tunnettu muinaisjäännöksiä. Aivan alueen etelärajalla sijaitsee v. 2007 inventoinnissa löytynyt Porkkuslammen kivikautinen asuinpaikka. Inventoinnissa löytyi pelloista kaksi ennen tuntematonta kivikautista asuinpaikkaa, sekä todettiin yksi tervahauta, joka sijaitsee kuitenkin tutkimusalueen ulkopuolella mutta aivan alueen tuntumassa. Historiallisen ajan autoituneita talotontteja ei alueella todettu.

**Paikannuskartta:** tutkimusalue rajattu vihreällä viivalla, muinaisjäännökset eri symbolein.



## Inventointi

Inventointi suoritettiin kahdessa osassa. Toukokuussa 2008 alueella tutkittiin kahden arkeologin voimin yhden päivän aikana joitain kynnöksellä olleita peltosarkoja sekä metsäalueita alueen eteläosassa. Tuolloin todettiin, että potentiaaliset muinaisjäännösmaastot ovat lähes täysin pelloissa. Pelloja oltiin juuri tuolloin toukokuussa jyräämässä tms. Pellot olivat hyvin kuivia ja pölyisiä eikä jyräämisen tai karhitsemisen jäljiltä niistä voinut saada irti mitään havaintoja mahdollisesti pellossa olevista muinaisjäännöksistä. Koska työllä ei ollut kiirettä, päätimme jatkaa sitä syksyllä paremmissa olosuhteissa kun pellot olisivat kynnettyinä – niiltä osin kuin pelloja enää nykyään kynnetään – tai sängellä tms. kuitenkin kosteina ja helpommin havainnoitavissa. Loka-kuussa 2008 vietin alueella yhden pitkän päivän, jolloin tutkin alueen kynnetyt ja harvalla oraalla olleet pellot, sekä metsäalueita alueen pohjoispuoliskossa. Olosuhteet olivat inventoinnin kannalta tuolloin mitä parhaimmat. Katsoin kaikki muinaisrantatörmä sisältävät kynnöksellä olleet pellot, sekä joitain harvalla oraalla (tms. harvaa matalaa kasvillisuutta) olleita pelloja, joista saattoi pellon pintaa vielä hyvin havainnoida oraiden välistä. Suuri osa alueen pelloista oli kuitenkin sekä keväällä että syksyllä nurmella ja siten niitä ei kyetty kunnolla, jos ollenkaan havainnoimaan.

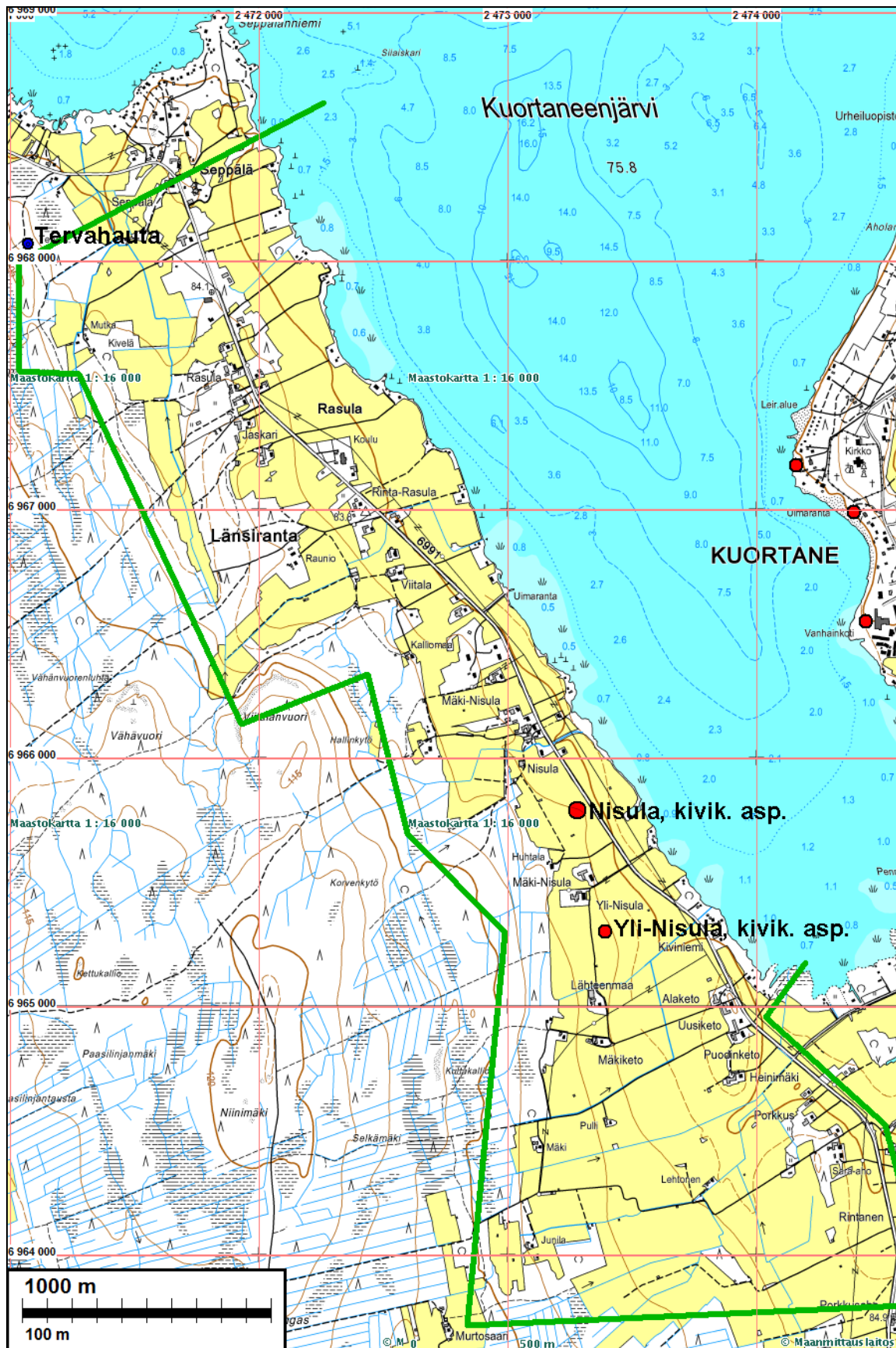
Alueen eteläosassa, Kuortanejärven eteläosan länsipuolella on Puodinkedon ja Viitalan talon välillä havaittavissa lähes yhtenäinen n. 85 m tasolla oleva muinaisrantatörmä. Tältä törmältä löytyi kaksi kivikautista asuinpaikkaa. Törmän on hiekkamaiden (rantakerrostumaa) kohdalla selvempi ja loivempi moreenimailla. Koko törmän alaa ei voitu luotettavasti havainnoida koska monin paikoin pellot olivat nurmella. Alemmalla korkeustasolla, nykyrannan tuntumassa maaperä oli kaikkialla hienoainekseista moreenia (mahd. pieniä hiekkakerrostumia ei havaittu) ja lähes kaikki rantapellot niin tiheäkasvuisella nurmella, että niistä ei voinut havaintoja saada. Metsä-alueet olivat maaperältään kaikki sellaisia, että niiltä ei kunnollisia esihistoriallisen asuinpaikan maastoja löydetty.

Tutkimusalueella on 1700-luvulla sijainnut viisi taloa: Seppälä, Rasula, Viitala, Nisula ja Puodinketo (ks. luku Vanhat kartat) ja 1800-luvun puolella välissä näiden lisäksi joitain torppia. 1773 pitäjänkartan, 1840-luvun pitäjänkartan ja maastohavaintojen perusteella kaikki em. 1700-luvun talonpaikat ovat jokseenkin nykyisillä sijoillaan, nykyisten tilakeskusten alueella. Nämä alueet ovat rakennettuja tai muokattuina pihamaina ja niitä ympäröivät pellot ulottuen hyvin lähelle suhteellisen suppeita tilakeskuksia. Saatoin tarkastella Puodinkedon ja Nisulan, sekä osittain Viitalan tilakeskuksia ympäröiviä pelloja, enkä havainnut niissä mitään merkkejä vanhoista talojen paikoista, enkä myös pohjoisosassa Rasulan ja Jaskarin länsipuolen vitakoissa. Alueen vanhat talonpaikat ovat siis nykyisten tilakeskusten alla tai hävinneinä niiden lähipelloissa. Alueella ei siis ole muinaisjäännökseksi kelpaavia autoituneita 1700-luvun talotontteja ja tuskin sitä vanhempiakaan. Näiden jo keväällä tehtyjen havaintojen perusteella ei katsottu tarpeelliseksi isoja-kokarttojen tarkastelua.

Espoossa 20.11.2008

Timo Jussila

## Yleiskartta



Tutkimusalue rajattu vihreällä viivalla, kivikautiset asuinpaikat punainen pallo.

**Muinaisjäännökset****KUORTANE 110 LÄNSIRANTA NISULA**

Rauh.lk: 2

Ajoitus: kivikautinen

Laji: asuinpaikka

Kartta: 2224 05 Kuortane

x: 6965 79

y: 2473 28

z: 85 ±1 m

p: 6970 60

i: 3320 25

Tutkijat: Jussila T 2008 inventointi

Löydöt: KM :1, 21 g, 9 kpl, kvartsi-iskoksia, Jussila T 2008, Hyvälaatuista kvartsia, hienoja iskoksia, oraspellosta.

Sijainti: Paikka sijaitsee Kuortaneen kirkosta 1,8 km lounaaseen, Kuortanejärven eteläosan länsirannalla, Nisulan talosta n. 340 m etelä-kaakkoon, mt. 6991 länsipuolella alkaen teistä n. 20 länteen ja jatkuen muinaisrantatörmän reunalla itään tiestä n. 90 m, muinaisen niemekkeen kärjessä ja pohjoisreunalla,

Huomiot: Paikalla on laakea itään kurottuva harjanne, muinainen niemeke. Sen pohjoisreuna on jyrkempi, törmämäinen kun taas idässä ja etelässä rinne on hyvin loiva. Harvaa heinänorasta kasvavan pellon pinnassa havaitsin kvartsi-iskoksia n. 70 m matkalla em. pohjoistörmän rinteeltä ja reunalta. Harjanteen loivalla eteläosalla en havainnut mitään esihistoriaan viittaavaa. Paikka rajautuu löytöjen perusteella melko selkeästi. Maaperä on pellossa on hietainen ja vähäkivinen moreeni.

Kartta sivulla 7, ilmakuva seur. sivulla.

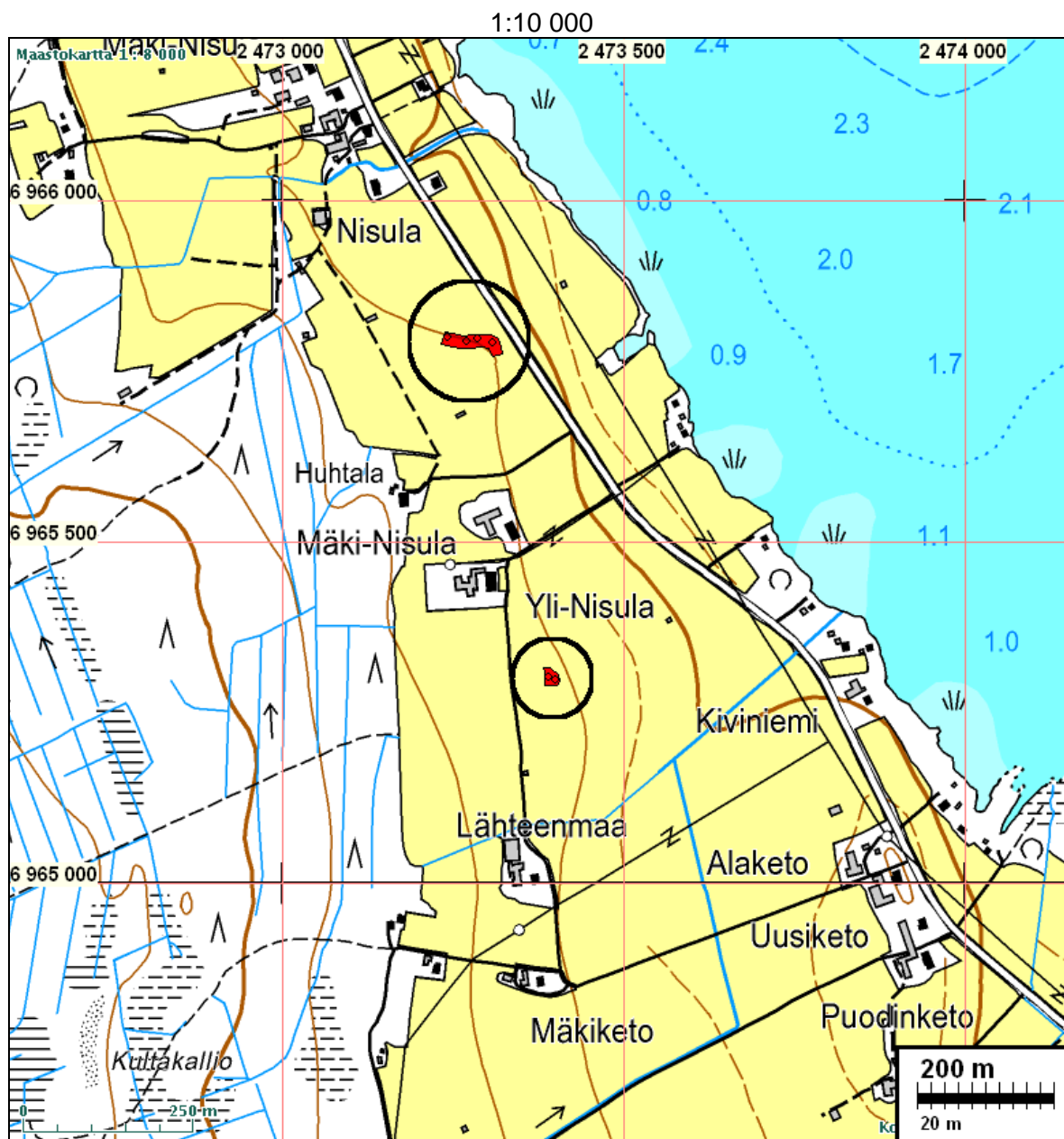


Muinaista rantatörmää, niemekkeen pohjoisrantaa josta löytöjä. Kasvillisuudesta huolimatta pellon pinta oli kohtalaisen hyvin näkyvillä ja kvartsit havaittavissa.

## Vääräväri-ilmakuva 1:5 000



Asuinpaikan itäpäätä.



### KUORTANE 111 LÄNSIRANTA YLI-NISULA

Rauh.lk: 2  
Ajoitus: kivikautinen  
Laji: asuinpaikka

Kartta: 2224 05 Kuortane      x: 6965 30      y: 2473 39      z: 85 ±1 m  
p: 6970 10      i: 3320 34

Tutkijat: Jussila T 2008 inventointi  
Löydöt: KM\_\_\_\_:1, 24 g, 6 kpl, kvartsi-iskoksia, Jussila T 2008, Hyvälaatuista kvartsia, hienoja iskoksia, kynnöspellosta.

Sijainti: Paikka sijaitsee Kuortaneen kirkosta 2,1 km lounaaseen, Kuortanejärven eteläosan länsirannalla, rannasta n. 400 m länteen, Yli-Nisulan talosta 160 m etelä-kaakkoon, pellossa.

Huomiot: Alueella kulkee peltojen halki etelä-pohjois suuntainen muinaisratatörmä n. 85-86 m korkeustasolla joka paikoin on hiekkamaaperäinen paikoin saveksisempää maata. Asuinpaikan kohdalla törmässä on pieni itään kurottuva niemennysä, muinainen

pieni ja matala niemeke jossa maaperä on hiekkainen. Sen kohdalla havaittiin n. 20 x 20 m alueella sieviä kvartsi-iskoksia kynnöspellossa. Asuinpaikka vaikuttaa varsin suppealta. Se rajautuu hyvin löytöjen perusteella.

Kartta edellisellä sivulla.



Asuinpaikkaa kuvan etualalla. Kuvattu pohjoiseen.



Väärävari-ilmakuva 1:5 000



## KUORTANE 112 SEPPÄLÄN TERVAHAUTA

Rauh.lk: 2  
Ajoitus: historiallinen  
Laji: valmistus: tervahauta

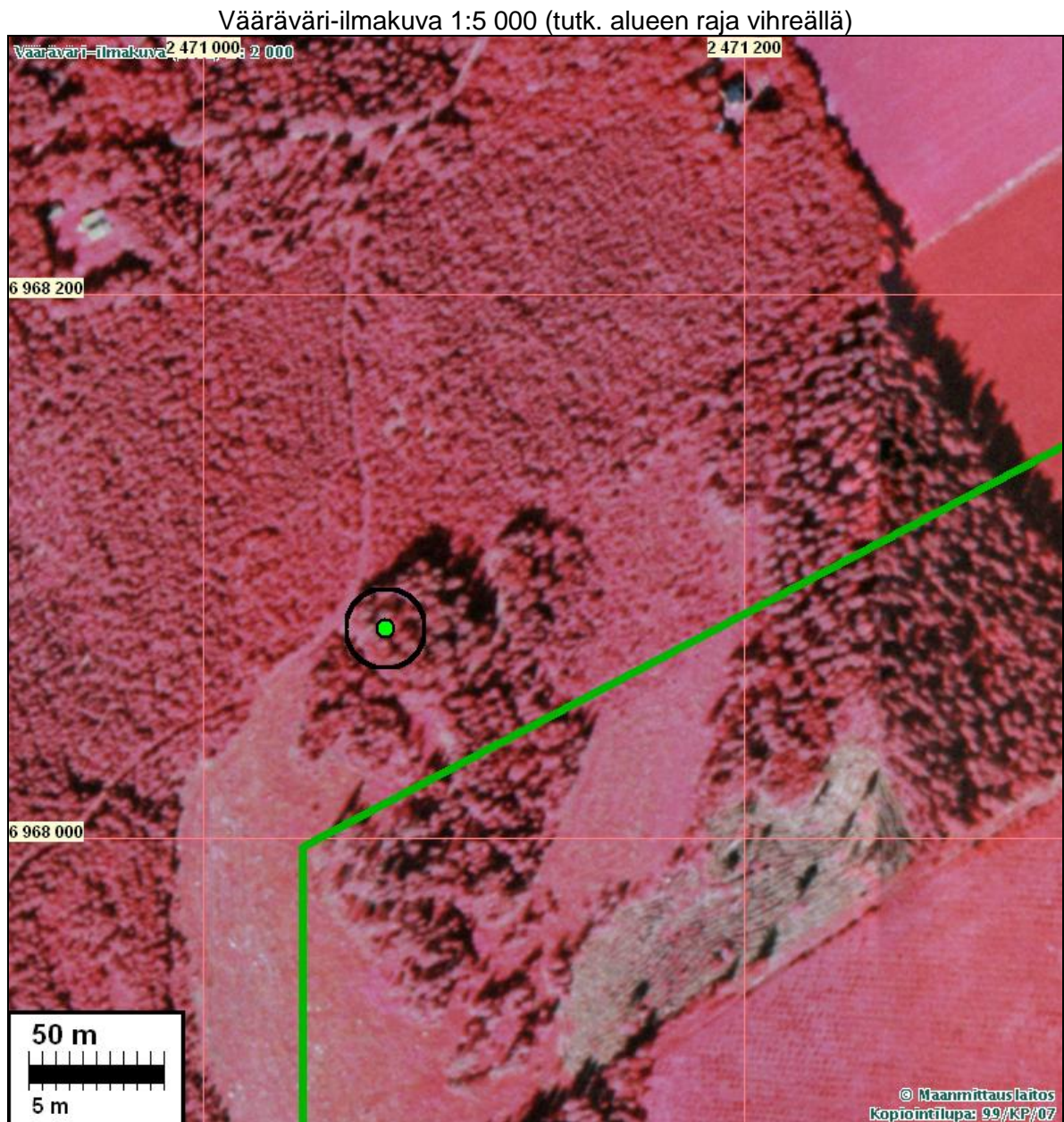
Kartta: 2224 05 Kuortane x: 6968 07 y: 2471 07 z: 88 ±1 m  
p: 6972 98 i: 3318 15

Tutkijat: Jussila T 2008 inventointi

Sijainti: Paikka sijaitsee Kuortaneen kirkosta 3,5 km länteen, Kuortanejärven keskiosan länsirannalla, Seppälänniemen lounaispuolella, rannan peltoaukean länsipuolen metsässä, metsätieurien risteyksen itäpuolella.

Huomiot: Tervahauta on merkitty maastokarttaan. Paikalla on ehjä ja hyvin säilynyt lasku-  
ojallinen tervahauta. Laskuojan aukko vallissa on tuettu maakivin. Haudan halkaisi-  
ja n. 12 m.

Kartta: ks. yleiskartta s. 4





Tervahauta, kuvattu pohjoiseen.

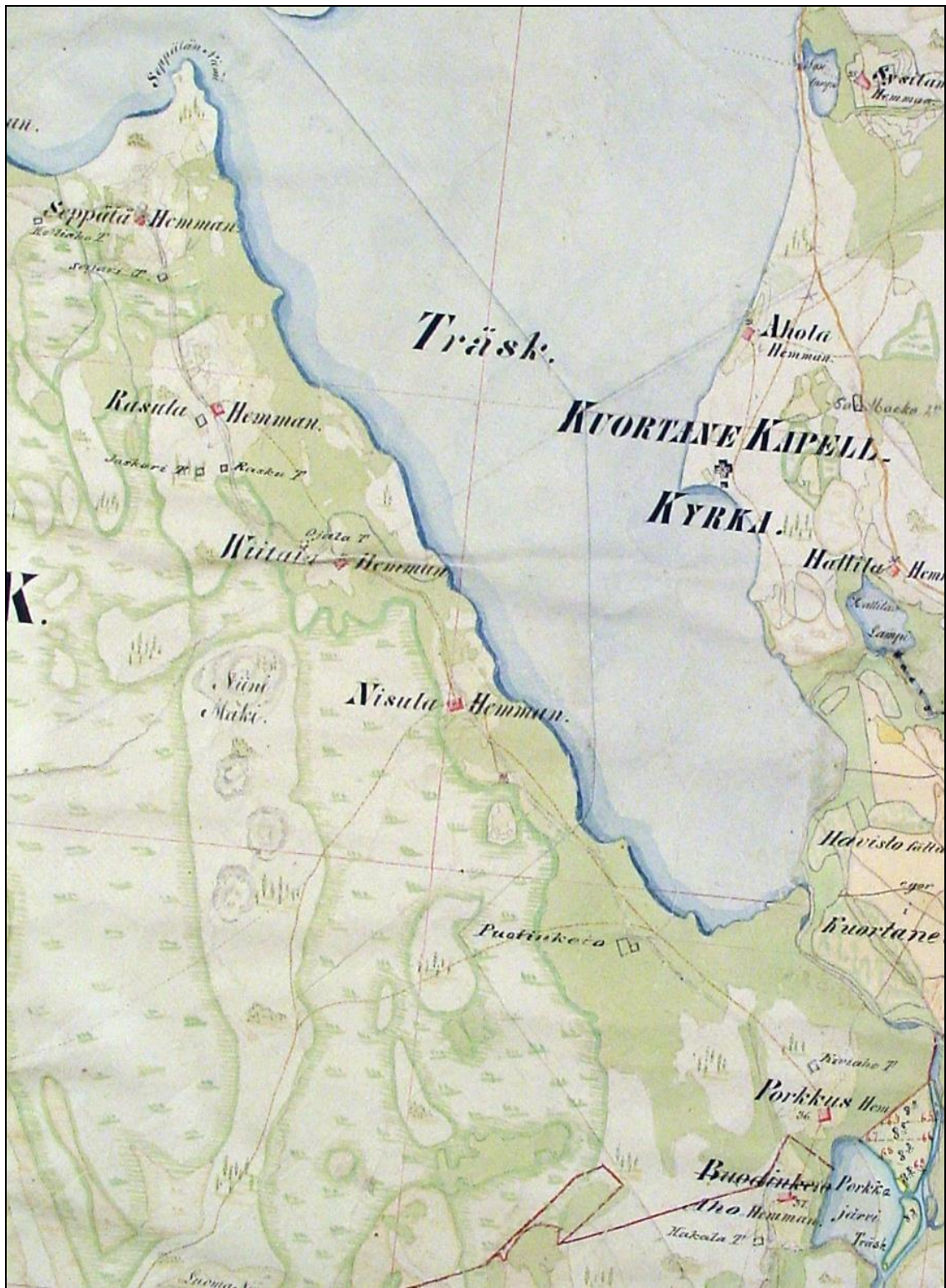


Tervahaudan laskuränni

## Vanhat kartat



Pitäjänkartta 1773, osa



Pitäjäkartta 1840-I, osa.